

CONTENIDO

AGRADECIMIENTO.....	1
¿QUÉ SON LOS SISTEMAS AUMENTATIVOS Y ALTERNATIVOS DE COMUNICACIÓN (SAAC)?	1
¿QUÉ RECURSOS SE UTILIZAN?	2
LOS SISTEMAS DE SÍMBOLOS	2
LOS PRODUCTOS DE APOYO PARA LA COMUNICACIÓN	3
LAS ESTRATEGIAS Y PRODUCTOS DE APOYO PARA EL ACCESO	3
¿CÓMO PODEMOS FOMENTAR EL ÉXITO DE LA INTERVENCIÓN CON SAAC?	4

AGRADECIMIENTO

Desde ARASAAC queremos agradecer a **Carmen Basil¹** y a la **Unitat de Tècniques Augmentatives de Comunicació (UTAC)** su colaboración en la redacción de este contenido.

¿QUÉ SON LOS SISTEMAS AUMENTATIVOS Y ALTERNATIVOS DE COMUNICACIÓN (SAAC)?



Los **Sistemas Aumentativos y Alternativos de Comunicación (SAAC)** son formas de expresión distintas al lenguaje hablado, que tienen como objetivo aumentar (aumentativos) y/o compensar (alternativos) las dificultades de comunicación y lenguaje de muchas personas con discapacidad.

La comunicación y el lenguaje son esenciales para todo ser humano, para relacionarse con los demás, para aprender, para disfrutar y para participar en la sociedad y hoy en día, gracias a estos sistemas, no deben verse frenados a causa de las dificultades en el lenguaje oral. Por esta razón, todas las personas, ya sean niños, jóvenes, adultos o ancianos, que por cualquier causa no han adquirido o han perdido un nivel de habla suficiente para comunicarse de forma satisfactoria, necesitan usar un SAAC.

Entre las causas que pueden hacer necesario el uso de un SAAC encontramos la parálisis cerebral (PC), la discapacidad intelectual, los trastornos del espectro autista (TEA), las enfermedades neurológicas tales como la esclerosis lateral amiotrófica (ELA), la esclerosis múltiple (EM) o el párkinson, las distrofias musculares, los traumatismos cráneo-encefálicos, las afasias o las pluridiscapacidades de tipologías diversas, entre muchas otras.

La **Comunicación Aumentativa y Alternativa (CAA)** no es incompatible sino complementaria a la rehabilitación del habla natural, y además puede ayudar al éxito de la misma cuando éste es posible. No debe pues dudarse en introducirla a edades tempranas, tan pronto como se observan dificultades en el desarrollo del lenguaje oral, o poco después de que cualquier accidente o enfermedad haya provocado su deterioro. No existe ninguna evidencia de que el uso de CAA inhiba o interfiera en el desarrollo o la recuperación del habla.

(1) Carmen Basil

UTAC-Sírius: Unitat de Tècniques Augmentatives de Comunicació (<http://www.utac.cat>)

Departament de Benestar Social i Família de la Generalitat de Catalunya

Departament de Psicologia Evolutiva i de l'Educació, Facultat de Psicologia, Universitat de Barcelona



¿QUÉ RECURSOS SE UTILIZAN?



La Comunicación Aumentativa y Alternativa incluye diversos **sistemas de símbolos**, tanto gráficos (fotografías, dibujos, pictogramas, palabras o letras) como gestuales (mímica, gestos o signos manuales) y, en el caso de los primeros, requiere también el uso de **productos de apoyo**. Los diversos sistemas de símbolos se adaptan a las necesidades de personas con edades y habilidades motrices, cognitivas y lingüísticas muy dispares.

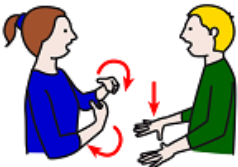
Los **productos de apoyo para la comunicación** incluyen recursos tecnológicos, como los comunicadores de habla artificial o los ordenadores personales y tablets con programas especiales, que permiten diferentes formas de acceso adaptadas algunas para personas con movilidad muy reducida, y facilitan también la incorporación de los diferentes sistemas de signos pictográficos y ortográficos, así como diferentes formas de salida incluyendo la salida de voz. También pueden consistir en recursos no tecnológicos, como los tableros y los libros de comunicación.

Para acceder a los ordenadores, comunicadores, tableros o libros de comunicación existen diversas estrategias e instrumentos denominados genéricamente **estrategias y productos de apoyo para el acceso**, tales como los punteros, los teclados y ratones adaptados o virtuales o los conmutadores.

LOS SISTEMAS DE SÍMBOLOS

En líneas anteriores hemos dividido los sistemas de símbolos para la CAA en gestuales y gráficos. En ambos casos encontramos una gradación desde sistemas muy sencillos, que se adaptan a personas con déficits cognitivos y lingüísticos de diversa consideración, hasta sistemas complejos que permiten niveles avanzados de lenguaje signado (basado en signos manuales) o asistido (basado en signos gráficos).

En el caso de los **símbolos gestuales**, esta gradación abarca desde el uso de mímica y gestos de uso común hasta el uso de signos manuales, generalmente en el orden correspondiente al lenguaje hablado; es lo que se denomina lenguaje signado o bimodal. Las lenguas de signos utilizadas por las personas no oyentes no se consideran SAAC, ya que constituyen idiomas que se han desarrollado y se adquieren de forma natural, al igual que ocurre con el lenguaje hablado. El uso de signos manuales requiere disponer de habilidades motrices suficientes, como puede ser el caso de personas con discapacidad intelectual o TEA.



Los **símbolos gráficos** abarcan desde sistemas muy sencillos basados en dibujos o fotografías hasta sistemas progresivamente más complejos como los sistemas pictográficos o la ortografía tradicional (letras, palabras y frases). Gracias a los productos de apoyo para la comunicación y los diversos recursos para el acceso, los sistemas gráficos pueden ser usados por personas con movilidad reducida, incluso en casos de extrema gravedad. Por ello, además de ser usados, como en el caso anterior, por personas con discapacidad intelectual o TEA, los usan también personas con discapacidades motoras (PC, ELA, EM, etc.).



Los **sistemas pictográficos** se aplican a personas que no están alfabetizadas a causa de la edad o la discapacidad. Tienen la ventaja de permitir desde un nivel de comunicación muy básico, que se adapta a personas con niveles cognitivos bajos o en etapas muy iniciales, hasta un nivel de comunicación muy rico y avanzado, aunque nunca tan completo y flexible como el que se puede alcanzar con el uso de la lengua escrita. Los sistemas pictográficos más usados en los diversos territorios del estado español son el sistema SPC (Sistema Pictográfico de Comunicación) y el sistema **ARASAAC**, desarrollado por este propio Portal Aragonés de CAA y que es

de libre disposición con licencia Creative Commons.



LOS PRODUCTOS DE APOYO PARA LA COMUNICACIÓN

Podemos dividir los productos de apoyo para la comunicación en básicos y tecnológicos. Los **tableros de comunicación** son productos de apoyo básicos que consisten en superficies de materiales diversos en las que se disponen los símbolos gráficos para la comunicación (fotografías, pictogramas, letras, palabras y/o frases) que la persona indicará para comunicarse. Cuando los símbolos se distribuyen en varias páginas hablamos de **libros de comunicación**.

Entre los productos tecnológicos encontramos los **comunicadores electrónicos** especialmente diseñados para tal fin y los **ordenadores portátiles** o las **tablets** con programas especiales que los convierten en comunicadores. Los comunicadores electrónicos dedicados o emulados en ordenadores se personalizan con los símbolos gráficos que requiere cada persona y se caracterizan por ser portátiles y adaptarse a las formas de acceso apropiadas para cada persona (teclados, ratones, conmutadores, etc.). Disponen de una salida para los mensajes en forma de habla digitalizada o sintetizada, así como también, a menudo, de otras salidas como pantalla, papel impreso o incluso funciones de control del entorno. Por ejemplo, en el sitio web www.utac.cat se pueden encontrar diversas versiones de un vocabulario pictográfico organizado (CACE-UTAC), elaborado con distintos programas de comunicación, y preparado para ser personalizado y usado directamente en ordenadores personales (que quedan así convertidos en comunicadores), así como para ser impreso y construir libros de comunicación. Las versiones para Plaphoons con pictogramas ARASAAC en castellano y en catalán son de acceso libre y gratuito. El resto de versiones son también de libre acceso pero requieren disponer de los programas y/o sistemas de símbolos comerciales correspondientes.



LAS ESTRATEGIAS Y PRODUCTOS DE APOYO PARA EL ACCESO

Para indicar los símbolos gráficos en los comunicadores, tableros y libros de comunicación existen cinco estrategias fundamentales, a saber:

- La **selección directa**: consiste en señalar o pulsar las teclas directamente, con el dedo, con la mirada o con otras partes del cuerpo, para indicar los pictogramas, palabras o letras que se quieren comunicar. Los punteros de distinto tipo son ejemplos de productos de apoyo que puede facilitar la selección o acceso directo.
- La **selección con ratón**: solamente para productos electrónicos, consiste en acceder con un ratón a teclados o cuadrículas con símbolos para la comunicación en pantalla. Se puede usar una gran variedad de ratones adaptados, en forma de joystick, trackball, así como el ratón facial (controlado con movimientos de la cabeza), el ratón controlado con la mirada o el multimouse, consistente en cinco teclas o conmutadores.
- La **exploración o barrido dependiente**: solamente en tableros o libros, consiste en que el interlocutor vaya señalando, uno en uno o por grupos, filas y columnas, los símbolos o letras a comunicar, hasta que el hablante asistido indique con un gesto que se ha dado con el que quería comunicar.
- La **exploración o barrido independiente**: solamente para productos electrónicos, en este caso es el comunicador u ordenador el que presenta las diferentes opciones a comunicar hasta que el hablante asistido selecciona la que le conviene pulsando un conmutador. Existen muchos tipos de conmutadores que se pueden activar con diferentes partes del cuerpo.

- La **selección codificada**: en este caso cada símbolo o letra tiene un código, por ejemplo un número de dos o tres cifras o un color y un número, de manera que el hablante asistido indica de forma directa o por barrido este código para transmitir el símbolo o letra. De esta forma con pocas teclas o casillas puede acceder a un gran número de símbolos.

Gracias a las diferentes estrategias y productos de apoyo para el acceso, por muy restringida que se encuentre la movilidad de una persona, casi siempre es posible encontrar una solución para que pueda acceder a la comunicación, así como a otras actividades, tales como la movilidad asistida, el control del entorno o el acceso al ordenador para la escritura, el dibujo, el juego o la comunicación a través de la red.

¿CÓMO PODEMOS FOMENTAR EL ÉXITO DE LA INTERVENCIÓN CON SAAC?

Los sistemas y productos de apoyo para la CAA son solamente un medio o una condición necesaria para que la persona con discapacidad del habla pueda comunicarse, desarrollar sus capacidades y participar en el mundo que la rodea, pero no resultan nunca suficientes. Lo verdaderamente importante es el proceso de educación, habilitación y asesoramiento que debe acompañarlos.

El proceso de intervención debe empezar por una **evaluación** de las capacidades, habilidades, necesidades y deseos de la persona, así como de las características, apoyos, demandas y restricciones de su entorno, con el fin de definir los componentes que va a tener el sistema o sistemas que vayan a resultar más adecuados. Habrá que seleccionar con mucho esmero los productos de apoyo así como las estrategias de acceso y, para usuarios de SAAC no lectores, habrá que realizar una buena selección del vocabulario signado o pictográfico que se va a ir enseñando. Este proceso de evaluación no ha de ser puntual sino continuado a lo largo de la vida.

La **habilitación** y la **enseñanza** deben dirigirse tanto a la persona como a su entorno, incluyendo todos los contextos en los que participa o desea participar, así como todas las personas significativas de estos contextos, incluyendo profesionales y, sobre todo, familiares, compañeros y amigos. Esta enseñanza debe llevarse a cabo en entornos educativos y terapéuticos pero también en entornos naturales, en un enfoque de 24 horas que garantice que la persona se verá inmersa en un buen ambiente de lenguaje, rodeada de interlocutores sensibles y competentes, e implicada en actividades interesantes y enriquecedoras.

Para fomentar el éxito de la intervención con SAAC lo más importante es conseguir que la persona con discapacidad de habla tenga cosas interesantes para comunicar a los demás, sepa cómo hacerlo y cuente con interlocutores que quieran escucharle y sepan entenderle. Este objetivo no debe dejarse en manos del azar sino que se debe conseguir a través del esfuerzo y el acierto de profesionales competentes, apoyados por una sociedad cada vez más concienciada y libre de prejuicios.

